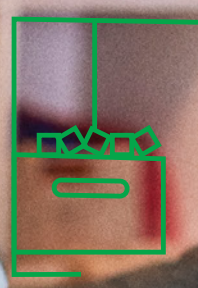
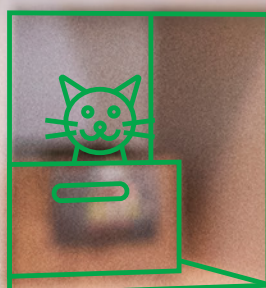


KORT OM

Samspil og relationer i det pædagogiske læringsmiljø



BØRNE- OG SOCIALMINISTERIET



DANMARKS
EVALUERINGSINSTITUT

Indledning	2
1. Sæt fokus på tilknytningen til barnet	5
2. Besvar børnenes behov og ideer i samspillet med dem	8
3. Skab rammer for gode samspil med og trygge relationer til hvert barn	12
Litteraturliste	15

Dette materiale understøtter den styrkede pædagogiske læreplan. Materialet her indgår i en række tematiske materialer om samspil og relationer i det pædagogiske læringsmiljø, som er et centralt område i den styrkede pædagogiske læreplan. Som leder kan du vælge at sætte fokus på dette eller andre områder fx evaluerende pædagogisk praksis, der også findes materialer om. Der findes også to grundlæggende redskaber, som I kan bruge til 1) selv at analysere og evaluere jeres pædagogiske praksis og til 2) at forankre den del af praksis I har besluttet at udvikle. I kan finde publikationen *Den styrkede pædagogiske læreplan* og alle andre materialer på www.emu.dk/omraade/dagtilbud

Samspil og relationer i det pædagogiske læringsmiljø

Velfungerende samspil og relationer mellem børn og pædagogisk personale er afgørende for børns trivsel, læring, udvikling og dannelse. Samspil og relationer dækker over alle de situationer, hvor børn og pædagogisk personale kommunikerer eller er sammen om noget. Kvaliteten af samspillet og relationerne påvirker hele det pædagogiske læringsmiljø. Samspil og relationer af høj kvalitet er således afgørende for at kunne give børnene de bedste betingelser for trivsel, læring, udvikling og dannelse.

I denne *Kort om samspil og relationer i det pædagogiske læringsmiljø* kan I som pædagogiske ledere og personale i dagtilbud få indblik i vigtige forskningspointer om samspil og relationer i læringsmiljøet.

Kort om samspil og relationer i det pædagogiske læringsmiljø er til jer, der gerne vil have en introduktion til arbejdet med samspil og relationer i dagtilbud. I kan bruge *Kort om samspil og relationer i det pædagogiske læringsmiljø* til at styrke jeres arbejde med samspil med og relationer til børnene. Måske ønsker I at genopfriske noget af den viden, I allerede har, eller måske vil I som kolleger skabe et fælles sprog om samspil og relationer.

Ønsker I at gå i dybden med forskning og viden om samspil og relationer, kan I læse *I dybden med samspil og relationer i det pædagogiske læringsmiljø*, der ligger på www.emu.dk/omraade/dagtilbud. *I dybden med samspil og relationer i det pædagogiske læringsmiljø* er skrevet til jer, der har erfaring med og viden om, hvordan man arbejder med at etablere og understøtte samspil og relationer af høj kvalitet i dagtilbud.

Det er en god idé at fokusere på jeres samspil med og relationer til børnene, for de seneste ti års forskning i kvalitet i dagtilbud viser, at netop det er noget af det mest afgørende for et godt pædagogisk læringsmiljø.

Læringsmiljøet i dagtilbud bygger på samspillet mellem strukturelle og processuelle faktorer. De strukturelle faktorer er for eksempel normering, personalets uddannelse og

kompetencer, fysiske rammer mv. Den vigtigste processuelle faktor er relationer og interaktioner – eller samspil – mellem børn og pædagogisk personale og børnene imellem. Derfor er samspil og relationer et centralt tema i arbejdet med at realisere ambitionerne i den styrkede pædagogiske læreplan.

Her foreslås tre veje til at arbejde med samspil og relationer som en del af læringsmiljøet, der kan styrke børnenes trivsel, læring, udvikling og dannelse.

”Kvaliteten af interaktionen mellem barn og voksen [er] den mest betydningsfulde enkeltfaktor i daginstitutionen.

Christoffersen et al., 2014, s. 118.





De tre veje er:

1

Sæt fokus på tilknytningen til barnet

Noget af det allervigtigste i en relation mellem børn og pædagogisk personale i et dagtilbud er en tryk tilknytning. Den første vej handler om, hvad der kendetegner tryk tilknytning, og hvordan I ved at fokusere på tryk tilknytning i samspillet med hele børnegruppen kan arbejde med at udvikle relationer af høj kvalitet i dagtilbuddet.

2

Besvar børnenes behov og ideer i samspillet med dem

Gode samspil tager udgangspunkt i barnets intention, behov, perspektiv og interesse. Det betyder, at det pædagogiske personale skal reagere på børnenes behov, og at børnene skal føle sig set og inddraget. Den anden vej handler om, hvordan I kan arbejde med at understøtte børns forskellige udtryksformer, inddrage børnenes perspektiv og give dem medbestemmelse.

3

Skab rammer for gode samspil med og trykke relationer til hvert barn

Forskning peger på, at når børn oplever nærhed og tæt kontakt til stabile og sensitive voksne i dagtilbud, så understøtter det udviklingen af en tryk tilknytningsrelation. Den tredje vej handler om at skabe rammer, der understøtter jeres fordybelse og nærvær sammen med børnene.

Vidensgrundlag

Kort om samspil og relationer i det pædagogiske læringsmiljø er baseret på en forskningskortlægning gennemført for Børne- og Socialministeriet af Danmarks Evalueringsinstitut (EVA) i 2018.

Kortlægningen *Relationer og interaktioner i dagtilbud* samler 29 danske og internationale studier fra 2006-2016, der har undersøgt, hvad der karakteriserer samspil og relationer af høj kvalitet mellem børn og pædagogisk personale i dagtilbud. Kortlægningen indgår i en række af kortlægninger, som EVA gennemfører for Børne- og Socialministeriet i perioden 2017-2020 i forbindelse med realiseringen af den styrkede pædagogiske læreplan.

De forskningsfund, som præsenteres her, er udvalgt, fordi de har høj kvalitet, og fordi det er tanken, at de kan være med til at inspirere den daglige pædagogiske praksis i dagtilbud. Forhåbentligvis kan *Kort om samspil og relationer i det pædagogiske læringsmiljø* bidrage til at give et fælles sprog om samspil og relationer i dagtilbud. Formålet er også at understrege vigtigheden af at have fokus på tilknytning i forbindelse med samspil og relationer. Andre faktorer er også vigtige, når vi taler om at skabe de bedste betingelser for børns trivsel, læring, udvikling og dannelse. I *Kort om samspil og relationer i det pædagogiske læringsmiljø* fokuserer vi på én af de mange faktorer med udgangspunkt i udvalgt forskning og viden. Brug den derfor som afsæt for videre læsning. På sidste side findes en liste over de studier, der bliver refereret til. Derudover kan den samlede kortlægning læses på www.emu.dk/omraade/dagtilbud.

Sæt fokus på tilknytningen til barnet

For det lille barn er tryghed vigtigere end alt andet. Børn knytter sig naturligt til deres forældre, men forskning viser, at børn også knytter sig til pædagogisk personale i dagtilbud.

Kvaliteten af samspillet og relationen mellem jer som pædagogisk personale og børnene er afgørende for det enkelte barns kognitive, sociale og motoriske udvikling. Kapitlet her fortæller om kendetegn ved tryk tilknytning og om, hvordan I som pædagogisk personale kan arbejde med at udvikle tryk tilknytning i hele børnegruppen.



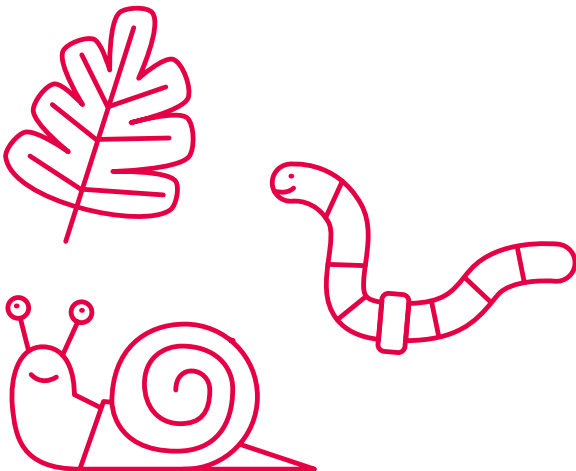
Samspil, relationer og tilknytning er afgørende for barnets trivsel og udvikling

”Emma tager en farvet plastiktraktor, som hun skubber ned ad rutsjebanen. En voksen sidder på en lav stol ved siden af og kigger. Emma griner, da den voksne bliver nødt til at flytte sine ben for at lade traktoren passere. Emma skubber forskellige genstande ned ad rutsjebanen og siger først navnet på genstanden: ’stor hest’, ’bus’, ’bold’, og den voksne gentager ordet og løfter sine fødder, når legetøjet når hende. Emma griner højlydt hver gang.

Seland, Sandseter & Bratterud, 2015, s. 76.
EVA's oversættelse.

Eksemplet viser, hvordan barnets fokus på, hvad der sker, når hun skubber en traktor ned ad rutsjebanen, ændrer sig, da medarbejderen løfter sine fødder og giver aktiviteten en ny dimension karakteriseret af samspil, humor og leg. Medarbejderen viser interesse og bekræfter legen ved at svare både kropsligt og verbalt.

Situationen er derfor et eksempel på et velfungerende samspil mellem barn og pædagogisk personale. Samspil kan også være mange andre ting. Når I tager imod et barn om morgenen, taler med en gruppe børn om insekters udviklingsstadier eller støtter en gruppe børn i at løse en konflikt, er der tale om et samspil. I samspillet er I i kontakt med børnene, hvor I og børnene påvirker hinanden, fx ved at tale sammen eller vise hinanden noget. Alle samspil, der udspiller sig mellem børn og pædagogisk personale i dagtilbuddet, har betydning for barnet. Fx viser et studie, at varme og støttende samspil med pædagogisk personale i barnets første 18 måneder styrker barnets kognitive udvikling.



At skabe varme og støttende samspil kræver gode relationer til børnene. Kort sagt er samspil byggestenen i en relation, og relationen er grundlaget for samspillet. Derfor er første skridt til at skabe gode samspil at give hvert barn mulighed for at knytte sig til jer som pædagogisk personale og derigennem opbygge en god relation.

Giv barnet mulighed for at knytte sig til jer

Når I vil give barnet mulighed for at knytte sig til jer, kræver det, at I er tilgængelige for barnet. Tryk tilknytning viser sig, ved at barnet søger at være i nærheden af én eller få medarbejdere, når noget er nyt eller ukendt. Hverken de helt små eller de lidt større børn kan sætte deres tilknytning på pause i den tid, de er i dagtilbud. Derfor er børnene afhængige af, at I som pædagogisk personale giver dem mulighed for at udvikle en tryk sekundær tilknytning. Tryk tilknytning opstår, når barnet oplever samspil med pædagogisk personale, der bliver ved med at være tilgængelige. For at give børnene mulighed for at knytte sig til jer kan I vise interesse og omsorg og reagere sensitivt på børnenes intentioner og behov. Tryk tilknytning forudsætter også, at, når I er tilgængelige for børnene, viser, at I kan lide dem, og udviser omsorg, når et barn har brug for trøst.

Reager sensitivt på barnets behov

Tilknytningsrelationen er en ulige relation, hvor barnet får, og I som pædagogisk personale giver. Når barnet signalerer behov for nærhed og trøst, kan I besvare barnets signaler med omsorg, fx ved at tale roligt til barnet, løfte det op og kramme det. Når I anerkender barnets følelser ved fx at sige ”jeg kan godt se, at du er ked af det” eller ”jeg kan godt forstå, at du er vred”, er det også en måde at reagere sensitivt på barnets behov på. Når I viser omsorg og responderer på barnets behov, skaber I et samspil, der giver barnet mulighed for at knytte sig trygt til jer.

Når børn bliver urolige, klynkende, stille eller vrede, er det ofte et tegn på, at deres tilknytningsbehov er aktiveret. Det sker fx, hvis de er blevet bange eller kede af det. For de yngre børn handler det ofte om et grundlæggende behov for nærhed og omsorg. Som pædagogisk personale kan I måske indimellem komme til at overse eller afvise barnets behov for nærhed, fordi I er midt i noget andet, eller fordi I tænker, at et bestemt barn hele tiden kræver opmærksomhed. Men forskning viser, at det kan være ødelæggende for relationen mellem børn og pædagogisk personale, når den voksne ikke reagerer på børnenes behov med omsorg. Derfor er det afgørende, at I reagerer sensitivt, og at barnet oplever, at I er tilgængelige med trøst og omsorg.

Støt udforskningstrangen ved at være barnets trygge base

Tilknytningspersoner er en sikker base, som især små børn kan udforske verden ud fra og vende tilbage til, når de bliver utrygge, kede af det eller trætte. Børn har behov for fx at udforske deres omgivelser. Dette behov kommer til udtryk hos det lille barn, der begynder at undersøge og smage på ting. Det ældre barn, der er optaget af at udforske livet under træstubben, udviser også denne udforskningstrang. Men modet til at udforske aktiveres bedst, når børn føler sig trygge. Så længe de føler sig utrygge eller urolige, vil de være optaget af at søge beskyttelse og trøst, indtil de igen er faldet til ro. Børn tør udforske deres omgivelser, når de har en grundlæggende tro på, at I beskytter dem og er tilgængelige for dem, hvis de får brug for jer. Desto yngre børnene er, desto mere har de brug for at være i nærheden af en voksen, de er knyttet til.

Skab tryk tilknytning i børnefællesskabet

I hjemmet knytter barnet sig til sine forældre i et samspil med én eller to voksne. I dagtilbud foregår samspillet mellem pædagogisk personale og børnefællesskabet. Forskning viser, at jeres adfærd over for hele børnegruppen har større betydning for, om det enkelte barn kan knytte sig trygt til jer, end sensitivitet over for det enkelte barn. Dette betyder, at når I viser interesse, glæde og omsorg for en gruppe børn og reagerer sensitivt på hele børnegruppens intentioner og behov, så styrker I også jeres relationer til de enkelte børn i gruppen. Jeres samspil med hele børnegruppen, fx under et måltid, eller når I holder samling, er derfor også en vigtig vej til at knytte det enkelte barn tættere til jer som pædagogisk personale.



Sådan kan I støtte børnene i deres udforskning:

Støt børnene

- Når børn udforsker, vil de før eller siden støde ind i udfordringer, som de har svært ved selv at løse. Som pædagogisk personale kan I støtte barnets tro på sine egne evner og vise barnet, at I forstår, at det er svært. I kan spørge barnet, om det selv kan klare det, eller om det har brug for hjælp. I kan også opmuntre barnet til at udfordre egne grænser, fx ved at fortælle det, at man nogle gange kan mere, end man selv tror, og at I nok skal hjælpe, hvis tingene alligevel bliver for svære at klare selv.

Vis glæde og entusiasme

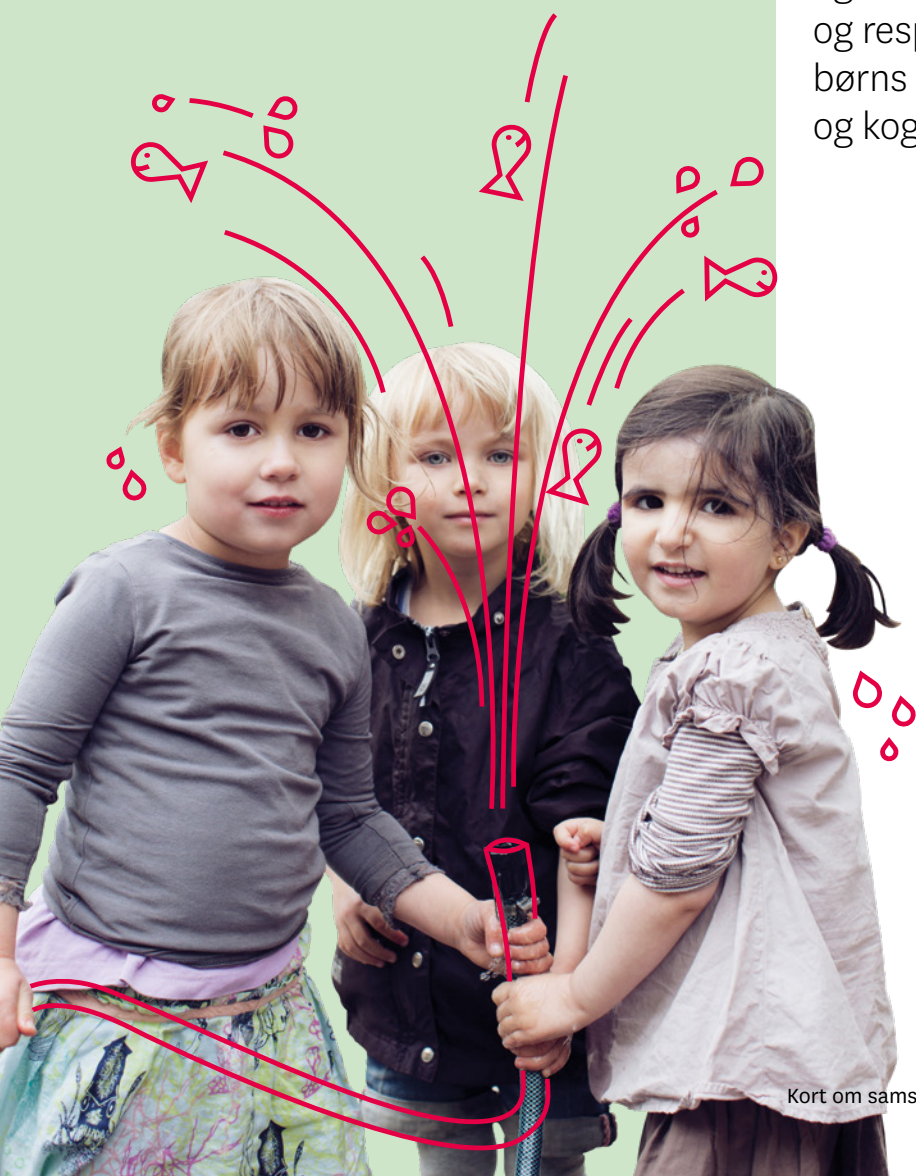
- Når børn udforsker, har de stadig brug for at blive set og bekræftet. Jeres opmærksomhed er med til at fastholde børnenes interesse. Et blik eller en opmuntrende kommentar kan støtte barnets vedholdenhed og fordybelse. Det øger også barnets engagement. Jeres glæde og engagement smitter desuden af på børnene og hjælper til både at fange og at fastholde deres interesse for det, de er i gang med.

Få inspiration til at styrke relationen til og samspillet med børnene

- Arbejd med barnets tilknytning til jer for at styrke samspillet med og skabe en god relation til barnet.
- Giv barnet mulighed for at knytte sig til jer ved at vise interesse og omsorg for barnet.
- Reager sensitivt på barnets forskellige behov.
- Støt barnets udforskning af omverdenen ved at være en tryk base.
- Brug børnefællesskabet til at styrke de gode relationer til det enkelte barn.

Besvar børnenes behov og ideer i samspillet med dem

Forrige kapitel viste, at børnene knytter sig til jer som pædagogisk personale, hvis I er tilgængelige for dem og reagerer på deres behov med omsorg og interesse. Forskning viser også, at samspil med sensitive og responsive voksne stimulerer børns sociale, følelsesmæssige og kognitive udvikling.



At være sensitiv betyder, at I er lydhøre over for børnenes signaler og forskellige udtryksformer. At være responsiv betyder, at I svarer eller reagerer ud fra børnenes perspektiv, initiativ og behov. Begge dele kræver god kommunikation. Derfor introducerer kapitlet her forskningspointer om kommunikation med børn. Kapitlet giver også bud på, hvordan I kan inddrage børnenes ideer i samspillet med dem.

Vær opmærksom på børns forskellige udtryksformer

En væsentlig forudsætning for at skabe et godt samspil er, at I ser og forstår børnenes intentioner og behov. På den måde bliver I lydhøre over for børnene og kan respondere på deres henvendelser til jer.

Børnenes ønsker og behov er oftest lettest at forstå, når børnene selv sætter ord på, hvad de vil eller føler. Langt fra alle børn er i stand til at sætte ord på deres behov, men heldigvis kommunikerer børn også på mange andre måder. De vifter med arme og ben, skærer grimasser, peger på ting og tager fat i jer. De kommunikerer også gennem kropsholdning, ansigtsudtryk og tonefald. Hvor de placerer sig i rummet, og hvad de retter deres opmærksomhed imod, er også kommunikation. I kan derfor bedre reagere sensitivt på barnets behov, hvis I er opmærksomme på de mange forskellige udtryksformer, barnet bruger for at kommunikere med jer.

Brug krop og ansigtsudtryk i kommunikationen med børnene

Forskning viser, at selv små børn er bevidste om andres følelsesmæssige tilstand. De både iagttager og fortolker jeres handlinger. Når I kommunikerer med børnene, skal I derfor ikke kun være opmærksomme på deres udtryk og signaler, men også på jeres egne.

For at skabe samspil med børnene kan I bruge jeres egen krop til at kommunikere med. Forskning viser, at børn under to år er mest tilbøjelige til at besvare initiativ, når det pædagogiske personale benytter sig af en kombination af verbale og nonverbale udtryksformer. Derfor kan I styrke jeres kommunikation ved at signalere fx glæde og omsorg gennem jeres kropsholdning, ansigtsudtryk, stemmeføring og den måde, I bruger armene på. I kan også bruge jeres krop til at skabe samspil ved at spejle barnets kropsholdning. Når I skal skabe et samspil med især børn under to år, kan I spejle den måde, barnet sidder eller bevæger sig på, for at få barnet til at føle sig set og bekræftet. Ved fx at sætte jer ved siden af et barn, der sidder og graver i sandkassen, og selv begynde at grave kan I hjælpe barnet til at fastholde dets opmærksomhed i legen.

Omvendt vil børn også kunne fornemme, om I er oprigtige i jeres omsorg og interesse for dem eller ej. Hvis I er irriterede eller stressede, vil barnet reagere på det. Måske vil barnet ikke opleve jer som tilgængelige. Dermed giver trøstesituationen ikke et samspil, der bidrager til at knytte barnet til jer. Samspil, der skal bygge videre på trygge relationer, kræver derfor, at I udviser oprigtig interesse for barnet. Når I responderer på børnenes kommunikation ved at være oprigtige i jeres måde at udtrykke jer på, gavner det den relation, der er mellem jer og børnene.

Vær lydhør over for børnenes ideer, og inddrag deres perspektiv

Når I responderer på et barns behov, betyder det også, at I er lydhøre over for barnet. Den lydhørhed kan I også bruge til at give barnet medbestemmelse i forbindelse med samspillet med jer. En pædagog fortæller her, hvad lydhørhed over for barnet fx kan betyde:

”At man måske ikke altid kommer dem i forkøbet, men forsøger at lytte. At man prøver at tie og se, hvad de så vil gøre. Når de fx rejser sig fra samling, gør de det måske ikke, bare fordi de vil forlade samlingen, fordi de keder sig. Men måske har de en mening med at gøre det. Og når man afventer, ser man faktisk [...], at de ofte har en lille plan, når de rejser sig.

Johansson, 2008, s. 29.
EVA's oversættelse.

Citatet viser, at pædagogen her åbner for, at barnet kan være med til at bestemme, hvordan de pædagogiske aktiviteter udvikler sig. Medbestemmelse betyder, at børnene får indflydelse på, hvad I laver sammen, og hvordan I gør det. Forskning viser, at det pædagogiske personales evne til at svare på børnenes initiativ og behov, guide og deltage i aktiviteter med børnene, stille åbne spørgsmål og give børnene mulighed for selv at vælge aktiviteter er af betydning for børnenes kognitive udvikling, længe efter at de er stoppet i dagtilbuddet. Anden forskning viser, at børns interesse og engagement øges, når de oplever, at det pædagogiske personale viser interesse for og inddrager deres perspektiver og giver dem medbestemmelse. Derudover er det i en dansk dagtilbudstradition en værdi i sig selv, at børn oplever at medvirke til og have indflydelse på udformningen af dagligdagen.



Arbejd med børneperspektiver for at styrke børnenes medbestemmelse

At inddrage børnenes perspektiver handler grundlæggende om, at I som pædagogisk personale er lydhøre over for og viser respekt for og nysgerrighed over for børnenes egen måde at forstå og erfare verden på. Når I arbejder med børneperspektiver, er det helt essentielt, at I ud over at være lydhøre over for børnene også viser dem, at deres mening er vigtig og betydningsfuld for, hvordan I vælger at gøre tingene. I kan arbejde med børneperspektiver på flere måder. I kan inddrage børneperspektiver ved at tage udgangspunkt i børnenes egne interesser, både gennem tilrettelagte aktiviteter som værkstedsaktiviteter eller samling og gennem spontane samspil mellem børn og pædagogisk personale. Fx kan I inddrage børnene i beslutninger om, hvilket nyt legetøj man skal købe på stuen, eller I kan spørge ind til, hvordan de tænker, at bordene bedst placeres, når I skal spise frokost. I kan også i en rolleleg lade børnene styre og undervejs spørge ind til deres initiativer og til, hvordan I skal fortsætte legen. I kan stille åbne spørgsmål i dialog med børnene frem for at fiske efter bestemte svar på lukkede spørgsmål.

Fordyb jer sammen med børnene for at engagere dem

Ifølge forskning bidrager det til børnenes fordybelse, når I selv er nærværende og fordybet i samspillet. Selv helt små børn vil fx stoppe med at pege, når I som pædagogisk personale ikke længere viser interesse for det, de peger på.

For børn i børnehavealderen viser forskning, at det er særligt stimulerende at indgå i samspil, hvor børnene oplever at deltage på lige fod med det pædagogiske personale i fælles problemløsning og udforskning. Fælles refleksion er en form for samspil, der særligt udvikler barnets evne til abstrakt tænkning og kritisk refleksion. Tal fx sammen om en idé, barnet har fået. Giv barnet mulighed for at tale højt om, hvordan verden/tingene ville se ud, hvis barnets idé blev til virkelighed. Stil åbne spørgsmål, og hold pauser, der signalerer en forventning om, at barnet har mere at fortælle. Hold også et langsomt tempo i dialogen, og understøt, at samtalen kan fortsætte.

Eksempel på at støtte børns initiativ og fordybelse

Otto, Alma og Sofie hjælper til på stuen ved at tørre bordene af efter frokostmåltidet. De tørrer også stolene af. De er koncentrerede og taler begejstret med hinanden om, hvor rene bordene og stolene bliver. Efter noget tid går de ud i garderoben og begynder at aftørre møblerne der. Alma viser Otto og Sofie, hvordan hun tørrer sine beskidte støvler af. De går straks i gang med at vaske flere støvler. En af pædagogerne kommer ud i garderoben og kan se, at de tre børn stadig er entusiastiske og fokuserede i deres samspil med hinanden. Hun iagttager børnenes leg og vurderer, at de skal have lov til at fortsætte med at vaske støvler i garderoben. Legen varer 35 minutter, og en gang imellem nærer pædagogen legen ved at stille spørgsmål som ”hvordan kom I på at vaske støvlerne?”. Hun spørger også, om der er andre ting i garderoben, man godt kan tørre af.

I eksemplet lader pædagogen børnene få lov til at udforske deres egen aktivitet, som udvikler sig undervejs. Hun har blik for det gode samspil og understøtter børnenes fordybelse ved at spørge ind til legen.

Inspireret af Johansson, 2008.



Brug åbne spørgsmål

Åbne spørgsmål er spørgsmål, der åbner op for dialog. Et spørgsmål som ”hvilken dag er det i dag?” kan besvares med et enkelt ord og er derfor ikke et åbent spørgsmål. Et spørgsmål som ”hvad kunne du tænke dig at lave i dag?” er et åbent spørgsmål. Der er ikke noget rigtigt eller forkert svar. Eksempler på åbne spørgsmål:

- Kan du fortælle mig, hvad der skete?
- Hvordan kan vi løse det sammen?
- Hvilke andre ideer kan du komme i tanke om?
- Hvordan gjorde du det?
- Hvordan vidste du det?
- Hvad tror du, der vil ske, hvis man gør noget andet?

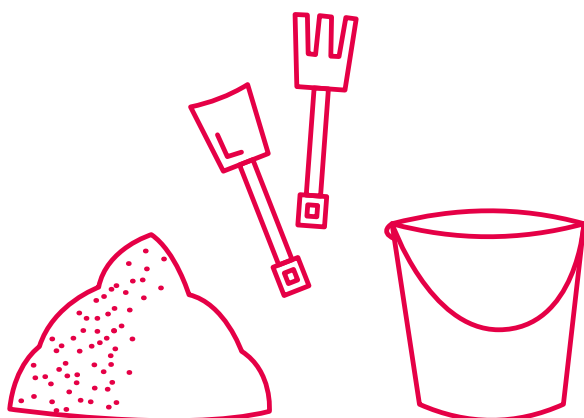
Eksempel på at fordybe sig i samspil med et barn

Gustav har fundet en plastikspand med låg på, som han undersøger. Man kan se på ham, at han er nysgerrig efter, hvad der gemmer sig i spanden. Han forsøger forgæves at tage låget af. Dagplejeren, der sidder ved siden af ham, spørger: "Hvad tror du mon, der er i spanden?". Gustav svarer, at han tror, det er sten. Dagplejeren hjælper ham med at få låget af, og sammen kigger de ned i spanden. "Hvad er det?" spørger dagplejeren Gustav. "Det er ler," konstaterer han. Dagplejeren bekræfter, at det er ler. Gustav rører ved leret og siger, at det er meget hårdt. Meget hårdere end det ler, han har derhjemme. Dagplejeren spørger Gustav: "Hvordan kan vi gøre det blødere?". Gustav tænker sig om længe. Så siger han, at de skal hente noget vand og blande det i. Gustav og dagplejeren henter en kop vand. Sammen hældes de vand på leret og kigger spændte ned i spanden. Vandet lægger sig oven på leret. "Hvordan kan vi få vandet helt ned i leret?" spørger dagplejeren. Det ved Gustav ikke. "Skal

vi finde en ske og røre med?" spørger dagplejeren. Det synes Gustav, er en god idé, og sammen går de ud og finder en ske. Gustav rører i vandet; man kan godt se, at det er hårdt at dreje skeen rundt. Dagplejeren spørger interesseret ind til, hvordan det mærkes. Freja og Karla bliver interesseret i, hvad der sker. Gustav lader dem også røre med skeen. Dagplejeren spørger begge piger, hvordan det er. Gustav fortæller de andre børn, hvorfor de har hældt vand i spanden med ler.

I situationen formår dagplejeren at gribe en situation, hvor Gustav er optaget af noget. Hun fastholder og understøtter hans interesse ved at dele hans nysgerrighed og udforskningstrang.

Inspireret af Johansson, 2011.



Få inspiration til samspil og fordybelse med børnene

- Brug jeres egen krop og jeres eget ansigtsudtryk til at kommunikere med børnene. Reager på børnenes tonefald og ansigtsudtryk, og vis, at I forstår deres forskellige udtryksformer.
- Vær lydhør over for børnenes ideer i forbindelse med pædagogiske aktiviteter, rutinesituationer og leg.
- Arbejd med børneperspektiver fx med åbne spørgsmål, der giver børnene rum til at tale frit.
- Fordyb jer sammen med børnene.



Skab rammer for gode samspil med og trygge relationer til hvert barn

Dette kapitel giver tre bud på, hvordan I kan organisere læringsmiljøet, så I bedst muligt understøtter, at I kan reagere på børnenes behov, respondere på deres ideer og fordybe jer sammen med børnene.

De forrige kapitler viste betydningen af, at I giver børnene i dagtilbuddet mulighed for at knytte sig til jer. De viste også, at I kan arbejde med at reagere på børnenes behov og give børnene mulighed for at fordybe sig i samspil med jer. Kapitlet her vil introducere forskningspointer om små børnegrupper med et fast pædagogisk personale og give bud på, hvordan I kan bruge rutinesituationer til at skabe nære oplevelser og rammer for læring og udvikling.

Giv hvert barn en tilknytningsperson i dagtilbuddet

Som vi så i kapitlet om tryk tilknytning, har alle børn brug for sekundære tilknytningspersoner i dagtilbuddet. Forskning viser, at når I organiserer jer, så de samme voksne bliver med de samme børn gennem flere år, bidrager det til, at børn og pædagogisk personale etablerer tætte og trygge relationer. Som tilknytningspersoner har I mulighed for at lære barnet bedre at kende og omvendt. I kan fx bruge tid på at finde ud af, hvordan et barn kan lide at falde i søvn, foretrækker at spise og reagerer på berøring, lugte og lyde. Det betyder, at I kan reagere sensitivt på deres udtryk og behov.

Børn, der er udsat for mange skift med hensyn til deres sekundære tilknytningspersoner, oplever mere uro og er mere tilbøjelige til at være socialt tilbagetrukkne eller udfarende end jævnaldrende. Dette gælder også børn i børnehavealderen. Efterhånden som børnene bliver trygge ved at være i dagplejen eller i institutionen og lærer det pædagogiske personale og de andre børn at kende, bliver de dog mindre afhængige af deres tilknytningsperson.

Måske har I lagt mærke til, at et barn foretrækker nogle bestemte medarbejdere og fx søger trøst og hjælp hos dem. Det er et tegn på tryk tilknytning, som I kan tage hensyn til, når I tildeler tilknytningspersoner. Når barnet starter i institutionen, er det dog en god idé, at det så vidt muligt er det samme pædagogiske personale, der tager imod barnet og forældrene i den første tid. Så kan I altid skifte senere, hvis I opdager, at et barn foretrækker nogle andre medarbejdere.

Organisér små børnegrupper for at understøtte det gode samspil

Forskning peger på, at små gruppestørrelser understøtter, at pædagogisk personale kan observere og reagere sensitivt på det enkelte barns behov. Det betyder, at mindre grupper giver bedre mulighed for tryk tilknytning og dermed for bedre samspil. I dagplejen er børnene naturligt organiseret i mindre grupper. Når I fx organiserer børnene i mindre legegrupper med en voksen, skaber I gode muligheder for nærvær og fordybelse, både med hvert barn og med hele den lille gruppe. Hver af jer får her mulighed for at følge børnenes spor og arbejde med pædagogisk improvisation. I en mindre gruppe kan I også støtte børnene i deres leg og i forbindelse med konfliktløsning, fx hvis et barn har svært ved at komme ind i legen, eller et andet barn bliver meget styrende i legen. På den måde kan et par timer i en lille legegruppe understøtte, at børnene føler sig trygge i dagtilbuddet.

Pædagogisk tilrettelagte aktiviteter kan være en god anledning til at organisere børnene i mindre grupper. En medarbejder kan tage en mindre gruppe børn med, fx på legepladsen, eller børnene kan selv vælge sig ind på aktiviteter, fx på gyngen eller ved bålpladsen. Aktiviteterne kan have et bestemt fokus, fx at lege med magneter og lære om størrelser og former eller at hjælpe til i køkkenet og øve finmotorik i forbindelse med udskæring eller skrælning. Pædagogiske aktiviteter med en høj grad af voksenstyring kan være med til at sætte tydelige rammer og gøre det lettere at være sensitiv og responsiv over for hele børnegruppen.

Brug rutinesituationer til at skabe trygge og stimulerende samspil

Alle samspil, der udspiller sig mellem børn og pædagogisk personale i dagtilbuddet, har betydning for børns trivsel, læring, udvikling og dannelse. Det gælder især rutinesituationer, hvor det pædagogiske personale er tæt på barnet, og som gentager sig hver dag i dagtilbuddet, fx bleskiftet, garderobesituationen og måltidet. Her kan I kigge børnene i øjnene, drage omsorg for dem og kommunikere med dem. Forskning viser, at disse situationer rummer et særligt potentiale for samspil præget af nærvær og omsorg. Det

Eksempel på at arbejde med dialogisk samspil under måltidet

I et eksempel fra forskningen fortæller et barn under et måltid, at der er jern i osten. Pædagogen viser interesse og giver rum til, at pigen kan komme med sin viden. Samtidig bidrager pædagogen selv med viden om produktion af ost. Ud over at lære om ost lærer både pigen og de andre børn, at hun har kundskab, og at både børn og voksne lytter til hende. Når sådanne former for dialogisk samspil gentager sig, lærer både pigen og de andre børn ved bordet også at deltage i samtaler og fx at tage initiativ, lytte og vente på tur.

Inspireret af Johansson, 2011.

Eksempel på at skabe nærvær i en rutinesituation

Jonas og en pædagog holder hinanden i hånden på vej ind på badeværelset. Pædagogen følger Jonas til stigen, så han kan klatre op på puslebordet. Det sidste stykke op er lidt svært. ”Jeg kan godt se, at du kæmper,” siger pædagogen. Hun kigger tålmodigt på ham og smiler varmt til ham, da han er kommet op. ”Godt gået, Jonas.” Pædagogen tager Jonas’ tøj af. Hun småsnakker med ham om hans tøj og om, hvor dejligt det bliver at få en ren ble på. ”Skal vi tage en trøje af?” spørger hun. ”Du har jo to trøjer på. Du bliver så varm.” Hun laver store øjne til ham og griner. ”Rarm,” siger Jonas. ”Ja, varm,” bekræfter pædagogen. De fortsætter snakken, og Jonas imiterer pædagogen flere gange. Hun bekræfter hans kommunikation ved at gentage ordene. Der er god øjenkontakt og et godt samspil mellem de to hele tiden.

Eksemplet viser, hvordan en situation som bleskiftet kan være en særligt gunstig ramme for et nært og stimulerende samspil mellem børn og pædagogisk personale.

Inspireret af Johansson, 2011.



betyder også mulighed for at udvikle relationer præget af tryk tilknytning.

Disse rutinesituationer rummer samtidig et potentiale for at stimulere børns læring gennem samtaler præget af refleksion, udforskning og diskussion i hele børnefællesskabet. Fx kan børnene i garderoben øve sig i at kunne selv, men også i at hjælpe hinanden. Fx ved at tale om, hvad man først skal tage på – støvlerne eller flyverdragten? Og hvordan er det nu, man får begge vanter på uden store problemer? I kan støtte børnene i læringsprocessen ved at gøre dem opmærksomme på hinanden. Kig sammen på, hvordan børnene hver især løser deres udfordringer med støvler, vanter og flyverdragt. Også måltidet er en vigtig arena for gode samspil. Her øver børnene sig i at dække bord sammen, at vente på tur og at udforske og tale om, hvad man får at spise.

Organisér rutinesituationer med fokus på ro og rytme

Forskning peger også på, at både børn og pædagogisk personale går glip af vigtige muligheder for nærvær, læring og udvikling, hvis rutinesituationer bliver forhastede. I kan måske genkende situationer, hvor I har travlt med at få alle børn i tøjet, så I kan komme ud på legepladsen. I dette tilfælde er der ifølge forskningen en risiko for, at kommunikationen får præg af korte instruktioner som fx ”gå hen og tag dit tøj på”. Måske ligger der nogle udfordringer eller muligheder i lignende situationer i jeres dagtilbud, som I kan bruge som afsæt for en diskussion om, hvordan I organiserer jer bedst muligt. Når I fx organiserer rutinesituationer, så de er genkendelige for børnene, bidrager det til at gøre dagtilbuddet trygt og rart. Det kan være en god idé at organisere sig sådan, at I som pædagogisk personale har faste børnegrupper, som I er sammen med i garderoben og under måltidet. På den måde bruger I rutinesituationen til at arbejde med tilknytning i hele børnegruppen og forstærker relationen mellem pædagogisk personale og børn. Omklædning eller bleskift i mindre grupper giver jer også bedre muligheder for at samtale og fjerne med børnene.

Få inspiration til at skabe rammer for gode samspil og trygge relationer

- Giv hvert barn en tilknytningsperson, der gør dagtilbuddet trygt og genkendeligt.
- Arbejd med jeres mulighed for at udvikle relationerne til det enkelte barn og i børnegruppen og i rutinesituationer.
- Organisér små børnegrupper for at understøtte jeres samspil med børnene og børnenes samspil med hinanden.
- Brug rutinesituationer som måltidet, garderobeskiftet og puslesituationen til at styrke nærværet og fordybelsen i børnegruppen.
- Brug rutinesituationer til at skabe trygge og stimulerende samspil.



Videre læsning

Ønsker I at vide mere om, hvordan man arbejder med tilknytning i dagtilbud, kan I fx læse udgivelserne:

Brandtzæg, I., Torsteinson, S., & Øiestad, G. (2016). *Se barnet indefra – hvordan man arbejder med tilknytning i daginstitutionen*. København: Hans Reitzels Forlag.

Abrahamsen, G. (2015). *Tilknytningsbaserede barnehager*. Oslo: Universitetsforlaget.

Danmarks Evalueringsinstitut (2018). *I dybden med samspil og relationer i det pædagogiske læringsmiljø*. København: Danmarks Evalueringsinstitut.

Kort om samspil og relationer i det pædagogiske læringsmiljø bygger på følgende forskning:

Bae, B. (2009). Samspill mellom barn og voksne ved måltidet. Muligheter for medlæring?. *Tidsskrift for Nordisk barnehageforskning*, 2 (1), 3-15.

Christoffersen, M. N., Højen-Sørensen, A.-K., & Laugesen, L. (2014). *Daginstitutionens betydning for børns udvikling: en forskningsoversigt*. København: SFI – Det Nationale Forskningscenter for Velfærd.

Dalli, C., White, E. J., Rockel, J., Duhn, I., Buchanan, E., Davidson, S., ... Wang, B. (2011). *Quality early childhood education for under-two-year-olds: What should it look like? A literature review*. New Zealand: Ministry of Education.

Foss, E. (2009). *Den omsorgsfulle væremåte: En studie av voksnes væremåte i forhold til barn i barnehagen*. Bergen: Universitetet i Bergen.

Emilson, A. (2008). *Det önskvärda barnet. Fostran uttryckt i vardagliga kommunikationshandlingar mellan lärare och barn i förskolan*. Göteborg: Institutionen för pedagogik och didaktik, Göteborgs universitet.

García-Carrión, R., & Villardón-Gallego, L. (2016). Dialogue and interaction in early childhood education: A systematic review. *REMIE Multidisciplinary. Journal of Educational Research*, 6 (1), 51-76.

Gjems, L. (2011). Why explanations matter: a study of co-construction of explanations between teachers and children in everyday conversations in kindergarten. *European Early Childhood Education Research Journal*, 19 (4), 501-513.

Johansson, E. (2011). *Möten för lärande. Pedagogisk verksamhet för de yngsta barnen i förskolan*. Stockholm: Skolverket.

Maynard, C. N. (2014). *Teacher-child interpersonal dynamics: A closer look at prekindergarten children's classroom experience*. Greensboro: Faculty of the Graduate School, University of North Carolina.

Melhuish, E., Ereky-Stevens, K., Petrogiannis, K., Ariescu, A., Penderi, E., Rentzou, K., ... Broekhuizen, P. (2015). *A review of research on the effects of early childhood education and care (ECEC) on child development. Curriculum and Quality Analysis and Impact Review of European Early Childhood Education and Care*. Utrecht: Care Project.

Purdon, A. (2016). Sustained shared thinking in an early childhood setting: An exploration of practitioners' perspectives. *Education 3-13*, 44 (3), 269-282.

Seland, M., Sandseter, E. B. H., & Bratterud, Å. (2015). One-to three-year-old children's experience of subjective wellbeing in day care. *Contemporary Issues in Early Childhood*, 16 (1), 70-83.

Svinth., L. (2014). *Samspil og læring – børnehavens deltagelsesmuligheder i pædagogisk tilrettelagte aktiviteter*. Aarhus: Aarhus Universitet.

Sylva, K., Stein, A., Leach, P., Barnes, J., & Malmberg, L. E. (2011). Effects of early child-care on cognition, language, and task-related behaviours at 18 months: An English study. *British Journal of Developmental Psychology*, 29 (1), 18-45.

Sylva, K., Taggart, B., Siraj-Blatchford, I., Totsika, V., Ereky-Stevens, K., Gilden, R., & Bell, D. (2007). Curricular quality and day-to-day learning activities in pre-school. *International Journal of Early Years Education*, 15 (1), 49-65.

White, E. J., Peter, M., & Redder, B. (2015). Infant and teacher dialogue in education and care: A pedagogical imperative. *Early Childhood Research Quarterly*, 30 (A), 160-173.

Sådan kan I arbejde med den styrkede pædagogiske læreplan

Den styrkede pædagogiske læreplan følges af en række grundlæggende og tematiske materialer, som den pædagogiske leder kan vælge at bruge, når I dykker ned i praksis. I kan finde alle materialer og mere information på www.emu.dk/omraade/dagtilbud

GRUNDLÆGGENDE MATERIALER



Den styrkede pædagogiske læreplan giver indblik i, hvad loven siger om det fælles pædagogiske grundlag og de seks læreplanstemaer.



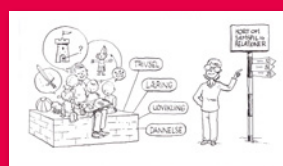
Redskab til selvevaluering er en ramme til systematisk at analysere jeres praksis inden for centrale områder i den styrkede pædagogiske læreplan.

Redskab til forankringsproces indeholder fem tilgange til, hvordan man kan arbejde med forandring og forankring af et stærkt pædagogisk læringsmiljø.



TEMATISK MATERIALE

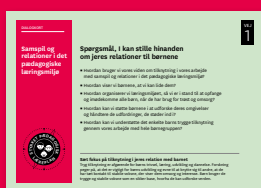
Kort om er en grundlæggende indføring i forskning og viden om samspil og relationer i det pædagogiske læringsmiljø.



Film illustrerer hovedpointer om samspil og relationer i det pædagogiske læringsmiljø.



Inspiration til forløb er jeres guide til et forløb, hvor I arbejder med samspil og relationer i det pædagogiske læringsmiljø.



I dybden med giver jer dybere indsigt i forskningen bag samspil og relationer i det pædagogiske læringsmiljø.

Dialogkort giver jer spørgsmål til refleksion over samspil og relationer med børnene.

Kort om samspil og relation i det pædagogiske læringsmiljø

© 2018
Danmarks Evalueringsinstitut og Børne- og Socialministeriet

Citat med kildeangivelse er tilladt

Design & Illustration: BGRAPHIC
Foto: Søren Svendsen, Mette Bendixsen, Kamilla Bryndum, Thure Andersen

Publikationen er udgivet i elektronisk form på:
www.emu.dk/omraade/dagtilbud

ISBN (www): 978-87-7182-168-0
ISBN (tryk): 978-87-7182-169-7